

[パソコンでのオンデマンド教習の始め方]

●ログイン方法

①お使いのパソコンのブラウザから以下のURLにアクセスします。

<https://study.neumann-line.net>



対応ブラウザ

Microsoft Edge、Google Chrome
(Safari等、上記以外のブラウザからは
受講できません)

②ログイン画面を表示させ、

- ・教習所コード
- ・教習生番号
- ・パスワード を入力してログインします。



チェックすると次回からはログイン情報の
入力を省略することができます。
※他の人も利用するPCでは
チェックしないでください。

[オンデマンド受講時の着信設定]

スマートフォンやタブレット、PCでオンライン学科を受講するために、**事前に電話やLINE通話の着信を受けない設定にする必要**があります。

以下の手順に従い、設定を行ってください。

オンデマンドで映像を見ているときに着信を受けた場合、**映像が終了し、はじめからやり直す**ことになります。

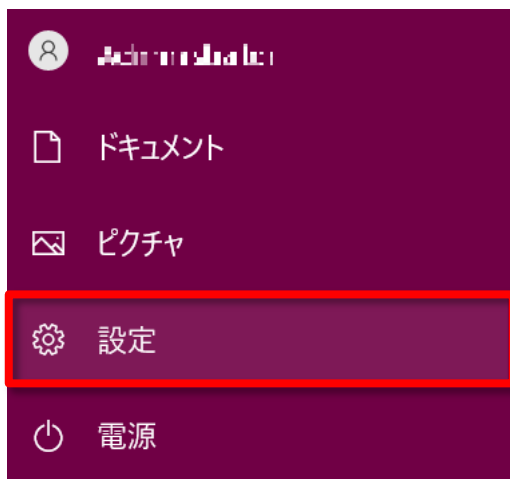
●windows10(PC)の場合

通知オフ

1. 「Windows」アイコンをクリックします



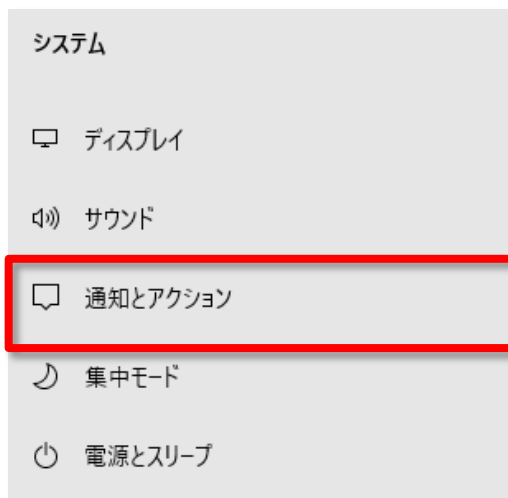
2. 「Windows」アイコン展開後表示される「設定」アイコンをクリックします。



3. 「システム」アイコンをクリックします。
※「システム」は「Windows + I」のショートカットキーを入力することで開くことができます。



4. 「通知とアクション」をクリックします。



5. 「通知」をオフにします。

通知とアクション

クイック アクション

クイック アクションの追加、削除、並び替えをアクション センターで直接行うことができます。

[クイック アクションの編集](#)

通知

アプリや他の送信者からの通知を取得する

オフ

通知を取得するタイミングを制御するには、集中モードをご利用ください。
[集中モード設定](#)

通知をオフにしても重要な通知、ライン等アプリによる着信は入る場合がございます。
ライン等アプリによる着信について別途アプリ内で設定する必要があります。

3までの操作はWindows10,11で共通です。

[オンデマンド受講時の着信設定]

スマートフォンやタブレット、PCでオンライン学科を受講するために、**事前に電話やLINE通話の着信を受けない設定にする必要**があります。

以下の手順に従い、設定を行ってください。

オンデマンドで映像を見ているときに着信を受けた場合、**映像が終了し、はじめからやり直す**ことになります。

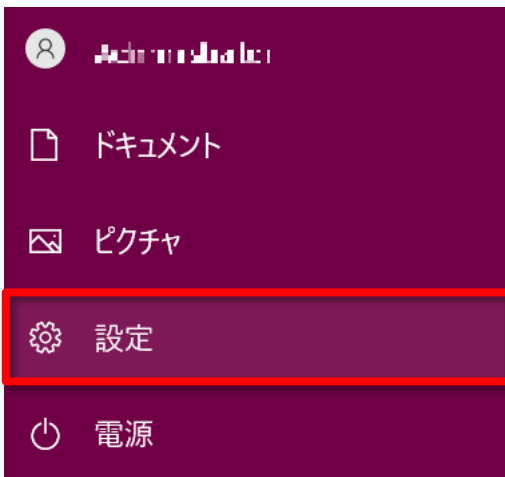
●windows11(PC)の場合

通知オフ

1. 「Windows」アイコンをクリックします



2. 「Windows」アイコン展開後表示される「設定」アイコンをクリックします。



3. 「システム」アイコンをクリックします。
※「システム」は「Windows + I」のショートカットキーを入力することで開くことができます。



3までの操作はWindows10,11で共通です。

4. 「通知」をクリックします。



5. 「通知」をオフにします。



通知をオフにしても重要な通知、ライン等アプリによる着信は入る場合がございます。
ライン等アプリによる着信について別途アプリ内で設定する必要があります。

[オンデマンド受講の流れ]

①メニューの「オンデマンド」をクリックします。

②受講したい**学科番号**をクリックします。



01 受講 未受講の学科です。

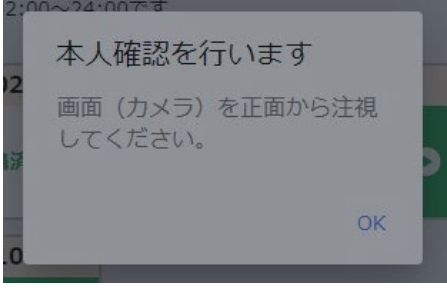
01 承認待 受講が終わり教習所側の結果確認待ちの状態です。ご通学中の教習所様の運用ルールによってはすぐに受講済になる場合があります。

08 受講済 受講済の学科です。

04 受講不可 オンデマンドでの受講不可の学科です。先行学科を受講しなければ受講できない教習もあります。

③利用者の本人確認を行います。
パソコンに接続しているカメラを正面から注視してください。
 [OK]を押さずとも、自動的に認証が始まります。
 確認が出来ない場合は、教習所様にご確認ください。

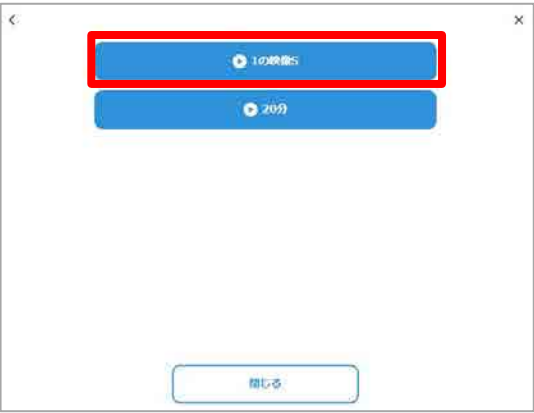
本人認証OKのときは画面上にメッセージが表示されます。



! 本人認証ができない場合や何度も失敗する場合は通われている教習所までご連絡ください。

④選択した学科番号に複数動画が設定されている場合もあります。受講する動画を1つタップします。
 ※複数動画がある場合、どの動画を受講するかは教習所様へご確認ください。

⑤受講したい**学科番号**をクリックすると教習が始まります。



●受講態度チェック

AIが受講態度について、問題がある（居眠り、画面前に居ない、画面を見ていない）と判断した場合「画面を見ているか確認します」のメッセージが出ますので、表示されたらOKボタンを押して下さい。



その時AIが判断した画像はこちらに表示されます。正面を見るよう座る位置などを上手く調整して下さい。

●受講キャンセルの場合について

「キャンセルする」を押下したら確認のメッセージが出ます。そのまま受講をキャンセルした場合、その受講はNGとなり最初から視聴する必要がありますのでご注意ください。



●理解度チェック

オンデマンド受講終了後、教習の理解度を確かめるための問題が出題されます。

合格するまで何度もチャレンジしてみましよう！（教習所によっては出題されない場合もあります）
理解度チェックは、対象の学科の受講が済んでいればいつでも解きなおすことができます。（※1,2）

※1. 解きなおすと採点結果は常に上書きされます。

※2. 解答を右上の×ボタン等で途中で終了した場合、それまで解いた結果は保存されません。

第一段階 第二段階

・ ホームの注意事項をご確認の上、受講したい学科番号を選択してください

01 02 03 04 05 06 07
受講済 受講済 受講済 受講済 受講済 受講済 受講済

10
受講済

01
受講済

未回答、もしくは不合格の学科には、学科番号の右上に●が付いています。タップして問題を解いてみましょう。

理解度チェック機能は「オンデマンド」にて受講した学科

（**済** **承認待ち** マークが付いた学科）のみ対象となります。

教習所の教室で受けた学科や自分でマークを入れた学科

（**済** マークが付いた学科）では出題されません。

採点后、復習することもできます。
間違った問題をもう一度確認してみましょう。

問1 問題ID:00021 学科番号1
1問目/3問中0問正解

運転者は、まわりの歩行者や運転者の立場を尊重し、お互いに譲り合う気持ちをもって通行することが大切である。

問1 問題ID:00021 学科番号1
1問目/3問中1問正解

あなたの解答 **正解**

正解 **○**

解説 運転者は、譲り合いと思いやりの気持ちをもって運転するように努めましょう。

採点結果 *****

3問中2問正解 **合格**

復習する *****

1問目 **○**

2問目 **×**

3問目 **○**

○ × 次の問題

[その他機能]

● 受講状況

メニューの**受講状況**を選択すると自分の受講状況を確認・管理できます。
(第一段階の受講がすべて完了すると、第二段階へ進むことができます。)



オンデマンド教習で受講が完了した教習は緑色の「済」マークが自動で付きます。



教習所で受講した教習は該当の学科番号を選択し、赤色の「済」マークを付けます。間違えて付けた場合は、再度選択することで「済」マークを消すことができます。

— 教習所が第二段階へ進むことを許可した場合に「ハイフン」が表示されます。
※教習所の設定によって異なります



オンデマンド動画再生が完了し指導員の承認を待っている状態です。承認を得た場合緑色の「済」マークに変わります。
※ご通学中の教習所の運用ルールによっては承認を待たずすぐに受講済になる場合もあります。

● 質疑応答

オンラインで受講した教習内容について、質問をすることができます。

- ①メニューの**質疑応答**を選択します。これまで受講した学科番号の一覧が表示されます。
※オンラインで受講した学科のみ
- ②右下の**ペンマーク**を押すと質問入力画面に遷移します。質問を入力し、画面右上の**登録ボタン**を押すと質問した内容が表示されます。
- ③指導員から回答があると以下のように表示されます。

